

Inspiron 14

5000 Series

Quick Start Guide

Snelstartgids
Guide d'information rapide
Guía de inicio rápido

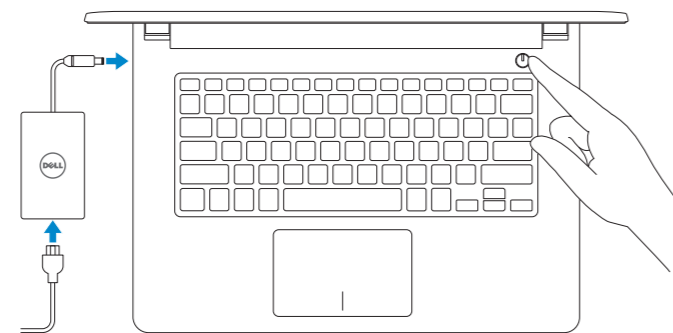


1 Connect the power adapter and press the power button

Sluit de adapter aan en druk op de aan-/uitknop

Connectez l'adaptateur d'alimentation et appuyez sur le bouton d'alimentation

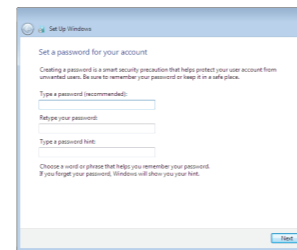
Conecte el adaptador de energía y presione el botón de encendido



2 Finish Windows setup

Voltooi de Windows-setup | Terminez l'installation de Windows

Finalice la configuración de Windows

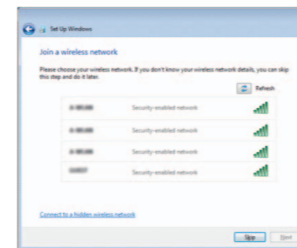


Set up password for Windows

Stel wachtwoorden voor Windows in

Configurez un mot de passe pour Windows

Establecer contraseña para Windows

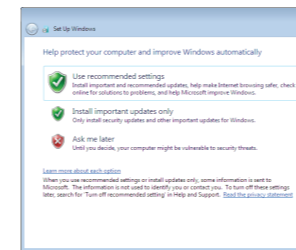


Connect to your network

Maak verbinding met uw netwerk

Connectez-vous à votre réseau

Conectar a la red



Protect your computer

Beveilig de computer

Protégez votre ordinateur

Proteger el equipo

For more information

Voor meer informatie | Informations supplémentaires

Para obtener más información

To learn about the features and advanced options available on your computer, click **Start** → **All Programs** → **Dell Help Documentation**.

Als u meer wilt weten over de functies en geavanceerde opties die beschikbaar zijn op uw desktop, klikt u op **Start** → **Alle programma's** → **Dell Help documentatie**.

Pour plus d'informations sur les fonctionnalités et les options avancées disponibles sur votre ordinateur, cliquez sur **Démarrer** → **Tous les programmes** → **Dell Help Documentation**.

Para obtener información sobre las funciones y opciones avanzadas disponibles en su equipo, haga clic en **Inicio** → **Todos los programas** → **Documentación de ayuda de Dell**.

Product support and manuals

Productondersteuning en handleidingen
Support produits et manuels
Soporte técnico de productos y manuales

dell.com/support
dell.com/support/manuals

Contact Dell

Neem contact op met Dell | Contacter Dell
Póngase en contacto con Dell

dell.com/contactdell

Regulatory and safety

Regelgeving en veiligheid | Réglementations et sécurité
Normativa y Seguridad

dell.com/regulatory_compliance

Regulatory model

Wettelijk model | Modèle réglementaire
Modelo normativo

P64G

Regulatory type

Wettelijk type | Type réglementaire
Tipo normativo

P64G002

Computer model

Computermodel | Modèle de l'ordinateur
Modelo de equipo

Inspiron 14-5455

Información para NOM, o Norma Oficial Mexicana

La información que se proporciona a continuación se mostrará en los dispositivos que se describen en este documento, en conformidad con los requisitos de la Norma Oficial Mexicana (NOM):

Importador:

Dell Mexico S.A. de C.V.
AV PASEO DE LA REFORMA NO 2620 PISO 11
COL. LOMAS ALTAS
MEXICO DF CP 11950

Modelo	P64G
Voltaje de alimentación	100 V CA-240 V CA
Frecuencia	50 Hz-60 Hz
Consumo de corriente de entrada	1,30 A/1,60 A/1,70 A
Voltaje de salida	19,50 V CC
Consumo de corriente de salida	2,31 A/3,34 A
País de origen	Hecho en China

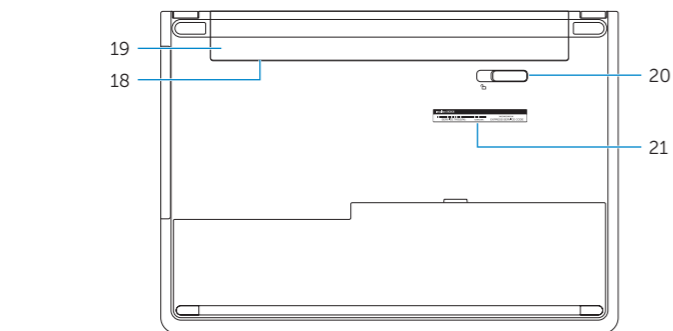
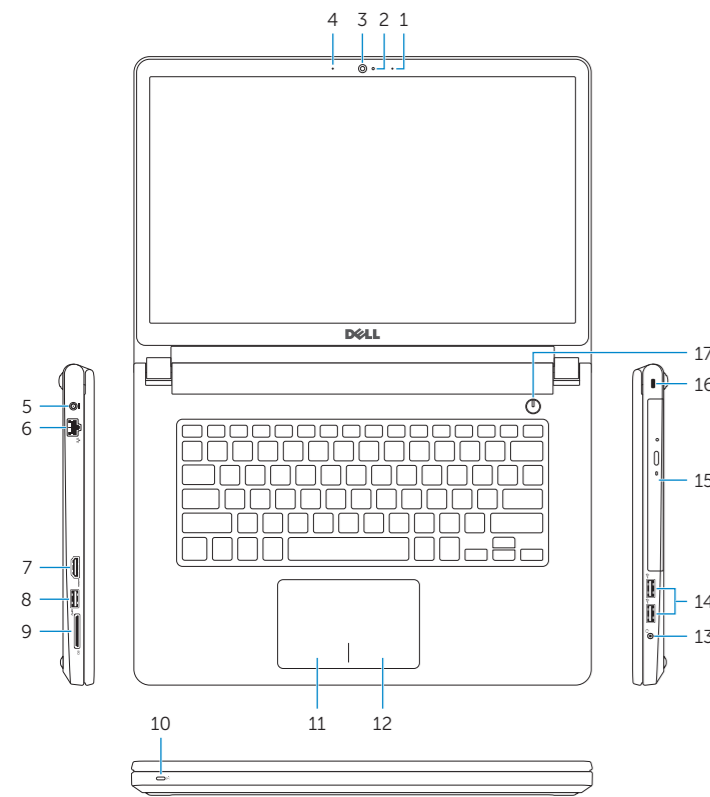
© 2015 Dell Inc.
© 2015 Microsoft Corporation.



Printed in China.
2015-02

Features

Kenmerken | Caractéristiques | Funciones



- | | |
|--|---------------------------------------|
| 1. Right microphone | 11. Left-click area |
| 2. Camera-status light | 12. Right-click area |
| 3. Camera | 13. Headset port |
| 4. Left microphone | 14. USB 2.0 ports (2) |
| 5. Power-adaptor port | 15. Optical drive |
| 6. Network port | 16. Security-cable slot |
| 7. HDMI port | 17. Power button |
| 8. USB 3.0 port | 18. Regulatory label (in battery bay) |
| 9. Media-card reader | 19. Battery |
| 10. Power and battery-status light/
Hard-drive activity light | 20. Battery-release latch |
| | 21. Service Tag label |

- | | |
|--|---|
| 1. Rechtermicrofoon | 11. Gebied voor linksklikken |
| 2. Statuslampje camera | 12. Gebied voor rechtsklikken |
| 3. Camera | 13. Headsetpoort |
| 4. Linkermicrofoon | 14. USB 2.0-poorten (2) |
| 5. Poort voor netadapter | 15. Optisch station |
| 6. Netwerkpoot | 16. Sleuf voor beveiligingskabel |
| 7. HDMI-poort | 17. Aan-/uitknop |
| 8. USB 3.0-poort | 18. Label regelgeving (in batterijhouder) |
| 9. Mediakaartlezer | 19. Accu |
| 10. Lampje voor energie- en
batterijniveau/Activiteitenlampje
vaste schijf | 20. Ontgrendelingschuifje
batterijcompartiment |
| | 21. Servicetag |

- | | |
|---|--|
| 1. Microphone droit | 12. Zone de clic droit |
| 2. Voyant d'état de la caméra | 13. Port pour casque |
| 3. Caméra | 14. Ports USB 2.0 (2) |
| 4. Microphone gauche | 15. Lecteur optique |
| 5. Port de l'adaptateur d'alimentation | 16. Emplacement pour câble de sécurité |
| 6. Port réseau | 17. Bouton d'alimentation |
| 7. Port HDMI | 18. Étiquettes de conformité aux
normes (dans la baie de la batterie) |
| 8. Port USB 3.0 | 19. Batterie |
| 9. Lecteur de carte mémoire | 20. Loquet de déverrouillage de batterie |
| 10. Voyant d'état de l'alimentation et
de la batterie/Voyant d'activité du
disque dur | 21. Étiquette de numéro de série |
| 11. Zone de clic gauche | |

- | | |
|---|---|
| 1. Micrófono derecho | 11. Área de clic izquierdo |
| 2. Indicador luminoso de estado de
la cámara | 12. Área de clic derecho |
| 3. Cámara | 13. Puerto para auriculares |
| 4. Micrófono izquierdo | 14. Puertos USB 2.0 (2) |
| 5. Puerto de adaptador de alimentación | 15. Unidad óptica |
| 6. Puerto de red | 16. Ranura del cable de seguridad |
| 7. Puerto HDMI | 17. Botón de encendido |
| 8. Puerto USB 3.0 | 18. Etiqueta normativa (en el
compartimento de la batería) |
| 9. Lector de tarjetas multimedia | 19. Batería |
| 10. Indicador luminoso de estado de la
batería y de alimentación/Indicador
luminoso de actividad del disco duro | 20. Pasador de liberación de la batería |
| | 21. Etiqueta de servicio |

Shortcut keys

Sneltoetsen | Touches de fonction

Teclas de acceso directo

- | | |
|------------|---|
| F1 | Mute audio
Geluid dempen Couper le son
Silenciar el audio |
| F2 | Decrease volume
Geluidsniveau omlaag Diminuer le volume
Disminuir el volumen |
| F3 | Increase volume
Geluidsniveau omhoog Augmenter le volume
Aumentar el volumen |
| F4 | Play previous track/chapter
Vorige nummer/hoofdstuk afspelen
Lire le morceau ou le chapitre précédent
Reproducir pista o capítulo anterior |
| F5 | Play/Pause
Afspelen/Pauzeren Lire/Pause
Reproducir/Pausar |
| F6 | Play next track/chapter
Volgende nummer/hoofdstuk afspelen
Lire le morceau ou le chapitre suivant
Reproducir pista o capítulo siguiente |
| F8 | Switch to external display
Naar extern beeldscherm schakelen Basculer vers un moniteur externe
Cambiar a la pantalla externa |
| F9 | Search
Zoeken Rechercher
Buscar |
| F10 | Toggle keyboard backlight (optional)
Toetsenbordverlichting in-/uitschakelen (optioneel)
Activer/Désactiver le rétroéclairage du clavier (en option)
Alternar retroiluminación del teclado (opcional) |

- | | |
|---------------------------|---|
| F11 | Decrease brightness
Helderheid verminderen Diminuer la luminosité
Disminuir brillo |
| F12 | Increase brightness
Helderheid vermeerderen Augmenter la luminosité
Aumentar brillo |
| Fn + PrtScr | Turn off/on wireless
Draadloos in-/uitschakelen Activer/Désactiver le sans fil
Activar/desactivar la función inalámbrica |
| Fn + Esc | Toggle Fn-key lock
Vergrendeling van Fn-toets in-/uitschakelen
Verrouiller/Déverrouiller la touche Fn
Alternar bloqueo Fn-tecla |
| Fn + Insert | Sleep
Slaapstand Veille
Suspensión |
| Fn + H | Toggle between power and battery-status light/hard-drive activity light
Schakelen tussen lampje voor energie- en batterijniveau/
Activiteitenlampje vaste schijf
Alternar entre le voyant d'état de l'alimentation et de la
batterie/voyant d'activité du disque dur
Alternar entre el indicador luminoso de estado de la batería
y de alimentación y el indicador luminoso de actividad del
disco duro |

NOTE: For more information, see *Specifications* at dell.com/support.
N.B.: Voor meer informatie, zie *Specificaties* op dell.com/support.
REMARQUE: pour plus d'informations, consultez la section *Caractéristiques* sur dell.com/support.
NOTA: Para obtener más información consulte *Especificaciones* en dell.com/support.